

pracovní listy s regionální tematikou
pro II. stupeň ZŠ

Jesenicko v kostce

historie

- významné lokality
- osobnosti a historie Jesenicka



EVROPSKÁ UNIE
Evropské strukturální a investiční fondy
Operační program Výzkum, vývoj a vzdělávání

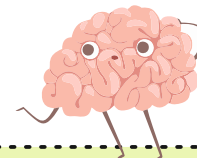
MS
MT
MINISTERSTVO ŠKOLSTVÍ,
MLÁDEŽE A TĚLOVÝCHOVY

vzdělávání
Jesenicko

Významné lokality Jesenicka

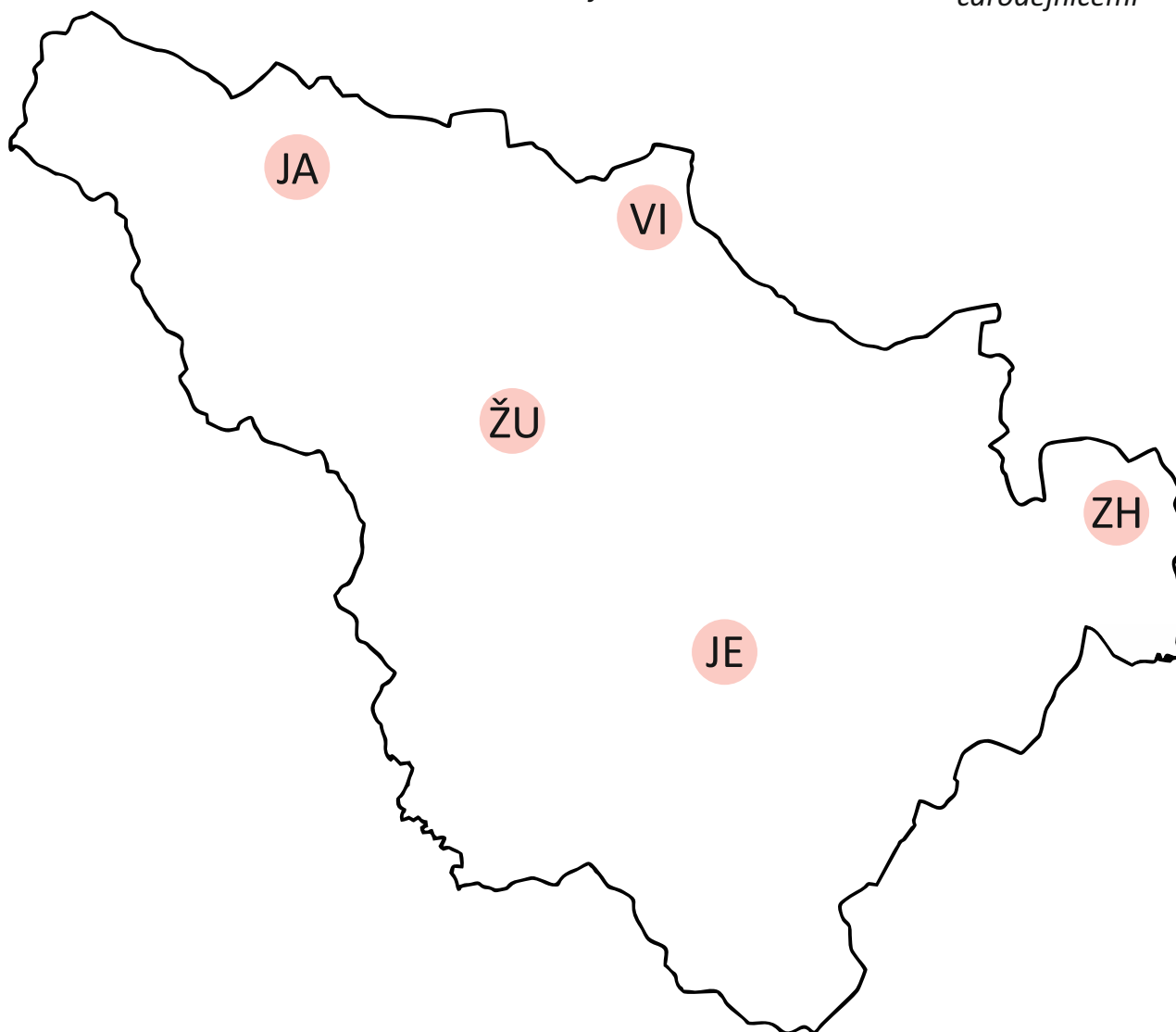


Přečtěte si texty a ze seznamu doplňte název lokality a klíčové slovo, obrázky vám mohou napovědět. Následně se pokuste zaznačit lokalitu na mapu.



Rejvív	klášter v Bílé Vodě	Kaltenštejn	zajatecký tábor v Rudohoří	Maria Hilf
zámek Bílá Voda	náměstí ve Vidnavě	Tančírna	kostel sv. Kříže v Javorníku	zlatohorské zlaté doly
Biskupská Kupa	Šerák, Jiřího chata	Enhuberův hrob	opevnění okolo Bělé	zaniklá osada Kohout
železniční stanice Ramzová	železárna v Javorné		památník čarodějnických procesů	

*Priessnitz Georgs-Halle sametové chléb moravsko-slezské ruští/sovětští
krizový lékárnu Georgu piaristickému zlato nacistického v Paříži
vratislavským Františku Josefovi I renesanční čarodějnicemi*



Významné lokality Jesenicka

1.
Středověký hrad založený zřejmě
biskupem Tomášem II. Brzy po svém založení byl načas
osídlen loupeživými rytíři z rodu Wüstenhube. V 15. století
hrad násilně obsadil Zikmund Rachna poté, co unesl dceru
kladského hejtmána Půty z Častolovic. Dnes se jedná o jednu
z nejzachovějších zřícenin slezských hrad. Stojí na osamě-
lém kopci poblíž Černé Vody.



2.
Podhůří Jeseníků přitahovalo nejpozději od 13. století
kolonisty, kteří sem přicházeli dobývat nerostné
bohatství v podobě drahých kovů. Rýžováním či
náročnějším ražením štol v těchto místech dobývali
..... Nejznámější a nejvyužívanější místo
najdeme poblíž jednoho města, které až do 15. století
náleželo k Moravskému markrabství. Dnes je zde možné
navštívit hornický skanzen.



3.
Takřka po celé 17. století zuřily na Jesenicku procesy
s domnělými, kterým padlo za obětí okolo
dvou stovek lidí. K popravám v podobě upalování docházelo
i v samotném Jeseníku, který disponoval vlastním katem.
Na místě, kde údajně stála hranice (v poslední době se však
uvažuje o jiném místě, dnešních Smetanových sadech),
vyrostl v minulém století památník obětem těchto procesů.



4.
V průběhu vodoléčby u Vincenze Priessnitze se u pacientů dostavovaly
tzv. krize, kdy se sice u léčeného projevovaly příznaky jeho nemoci, zároveň
ale oznamovaly postupné úspěšné uzdravování. Tento stav však bylo
zapotřebí překonat. Někteří si pomáhali modlitbami na Předním vršku,
kde vyrostl dodnes stojící tzv. kříž. Jiní však svůj boj
prohrali a sáhli si na život. To byl případ majora rakouské armády Fridricha
Edlera von Enhubera. Na místě jeho sebevraždy dnes stojí náhrobek
v podobě zkoseného mramorového sloupu.

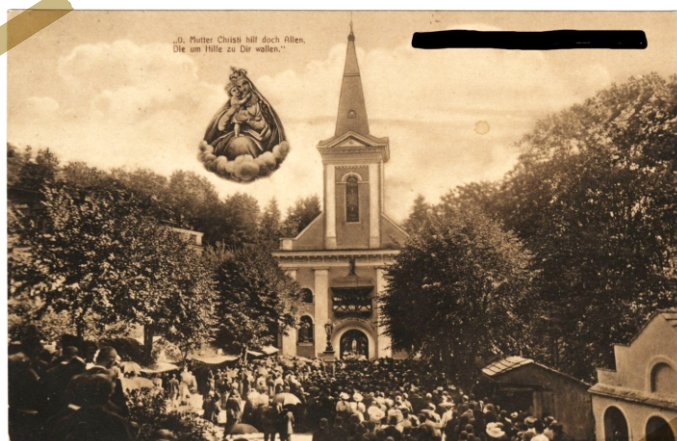


Významné lokality Jesenicka

5.
Jeden z mála dochovaných objektů s prvky raně gotického slohu, jehož základy sahají až do poloviny 13. století. Na skromném jednolodním kostele, který obklopuje hřbitov, se dochoval zdobený gotický portál. Zevnitř je možné spatřit rovněž
náhrobek Barbory Volckmannové z roku 1596.



6.
Na místě dnešního poutního kostela se prý za třicetileté války ukryla těhotná žena. Díky modlitbám k Panně Marii povila zdravé dítě, chlapce. Jeho dcera zde po mnoha letech zavěsila svatý obrázek a k místu začali proudit věřící. Poté zde vznikl kostel, jenž se stal jedním z nejvýznamnějších poutních míst Jesenicka. V dobách komunismu kostel chátral a roku 1973 byl odstřelen. Po revoluci v roce 1989 byl obnoven.



7.
Jedná se o vůbec nejstarší z osad, které po roce 1945 zanikly – vznikla patrně již na sklonku 13. století. Zdejší velkostatek koupil samotný Vincenz
Později přecházel do rukou různých majitelů a nakonec byl po druhé světové válce převzat do státní správy. Po odchodu německých starousedlíků postupně odcházeli rovněž takřka všichni noví osídlenci. Zanikla kaple i hostinec, pouze statek dále fungoval a byl využíván k zemědělským účelům.



8.
Jednou z nejpozoruhodnějších postav místních pověstí je tzv. jezerní pastýř. Navěky musí bloudit po lesích, neboť za života hanebně znesvětil – Boží dar.
Se kterou horskou osadou je pastýř spojen?



Významné lokality Jesenicka

9.
Po dlouhých průtazích byla v roce 1888 zprovozněna železniční trať Hanušovice–Jeseník. Vlaky, které se vinou údolím a překonávají vysoké převýšení, výrazně pomohly zdejšímu průmyslu či lázním. Jedna ze zastávek, ležící v blízkostizemské hranice, byla nejvýše položenou rychlíkovou stanicí v ČR, dnes však tratí rychlíky nejezdí. O dvě zastávky dále, v Horní Lipové, najdete muzeum této trati.



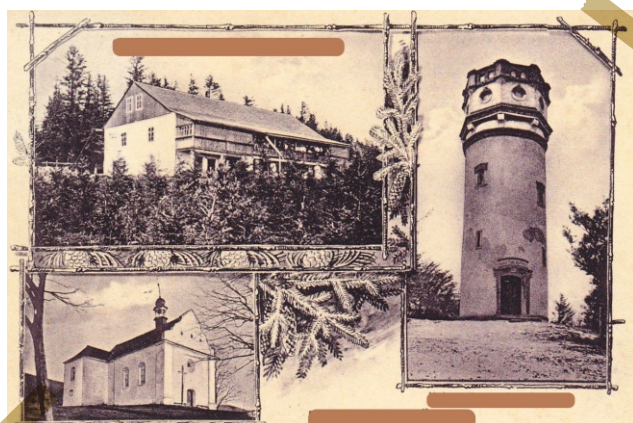
10.
Nachází se zde kamenná turistická chata, kterou nechal (po vyhoření původního objektu) vystavět Moravsko-slezský sudetský horský spolek v roce 1894. Chata byla pojmenována po tehdejší vřatislavském biskupovi Koppovi, který dal k výstavbě povolení. Kromě několika turistických stezek se sem lze dostat i lanovkou.



11.
Na území Jesenicka vzniklo v průběhu druhé světové války na několik desítek zajateckých táborů. Vedle Angličanů, Francouzů či Poláků zde byli na nejtěžší práci umisťováni zejména zajatci. Jeden z největších táborů se nacházel v údolí Bystrého potoka, kde okolo stovky zajatců ze Sovětského svazu pracovalo v lesích. V letech 1941–1942 propukla v táboře epidemie skvrnitého tyfu, které podlehl 36 zajatců. Jejich hroby lze nalézt na upraveném lesním hřbitově. Vedle nich spočinulo rovněž devět zde zemřelých (či dokonce umučených) německých občanů, neboť prostor po druhé světové válce fungoval jako internační tábor.



12.
Na vrcholu hory, ležící na hranici s Polskem, se tyčí vůbec nejstarší rozhledna v celých Jeseníkách. Byla vystavěna již roku 1898 a jméno dostala po tehdy vládnoucím císaři
Za komunismu chátrala, v 90. letech byla díky místním nadšencům opravena a znovu zpřístupněna.



Významné lokality Jesenicka

13.

Původně barokní zámek z konce 17. století postavený Karlem z Lichtenštejnu. V polovině 19. století objekt koupila a přestavěla do dnešní podoby nizozemská princezna Marianna Oranžská, která měla po rozvodu se synem pruského císaře zákaz pobývat na pruském území déle než 24 hodin. Poloha zámku v blízkosti hranice jí umožňovala navštěvovat své pruské statky, zejména skvostné sídlo v dnešním polském Kamienci Żąbkowickém. Dnes zámek slouží jako psychiatrická léčebna.



14.

V údolí Račího potoka vyrostl na počátku 20. století objekt se secesními prvky pojmenovaný po vratislavském biskupovi, tedy..... Sloužil jako vyhlášené výletní místo, v jeho tanečním sále vyzdobeném secesními vitrážemi se konaly taneční a hudební zábavy. Po druhé světové válce začal objekt chátrat a zachránit se jej podařilo až v novém tisíciletí. Budova byla zrekonstruována do původní podoby a slouží opět jako kulturní a výletní centrum.



15.

V malé osadě, spadající pod obec Ondřejovice, byla na začátku 19. století založena Ignácem Salisem železná huť. Od 20. let 19. století vlastnila panství i železářny firma Tlach&Keil, která se specializovala na výrobu různých druhů plechů. Ačkoliv to nebylo prozatím s jistotou doloženo, tvrdí se, že firma dodávala plechy na stavbu Eiffelovy věže v Skomírající podnik byl definitivně zavřen v roce 1947 po devastujícím požáru.



Významné lokality Jesenicka

16.
Nejlépe zachovaným místem reprezentujícím typickou středověkou dispozici centra města představuje náměstí v jedné z největších obcí na Jesenicku. Vedle toho se v tomto prostoru dochovalo, na rozdíl od jiných míst, množství budov dokumentující různé architektonické styly, zejména novorenesančníU Černého orla. V blízkosti lze rovněž najít několik kostelů, klášter, kněžský seminář, zámek (bývalé fojtství) a pozůstatky městských hradeb.



17.
Nástup Adolfa Hitlera k moci a postupně vzrůstající územní požadavky Německa vůči Československu přinutil stát v druhé polovině 30. let 20. století postupně budovat hraniční opevnění. Pás bunkrů vzoru 37 čítající na 53 objektů, který měl chránit cestu jižním směrem od Jeseníku, se táhne po obou úbočích kopců v údolí Bělé.



18.
Od 20. let 18. století zde začal pozdější olomoucký biskup Jakub Arnošt z Liechtenštejna – Castelcornu budovat klášter, jenž měl sloužit řádu k provozování koleje a semináře. Celý komplex doplnil rovněž přestavěný kostel Navštívení Panny Marie. Seminář se proslavil svým důrazem na hudební výuku, kterou vyučoval i známý skladatel P. Antonín Brosmann. V roce 1950, po zrušení ženských klášterů komunistickou vládou, byly sestry násilně převezeny do tzv. sběrných klášterů, z nichž jeden se nacházel právě zde. V blízkosti kostela lze navštívit muzeum internace řádových sester a na zdejším hřbitově rovněž místo jejich posledního odpočinku.



Významné osobnosti Jesenicka

Vystřihni obrázky osobností ze strany č. 11 a přiřaď je ke správnému popisu.

1. Vincenz Priessnitz

Zakladatel vodoléčby narozený v roce 1799 v Jeseníku. Díky svým mimořádným pozorovacím schopnostem objevil léčivé účinky studené vody a na jejich základě postupně vybudoval světoznámé lázně, které hostily ročně na několik stovek pacientů rovněž z řad vysoce postavených lidí či umělců. Jeho zásluhou byla původně malá osada Gräfenberk o několika staveních proměněna ve významné lázeňské centrum a jeho učení doznalo ohlas v celém světě, zejména v podobě vzniku několika desítek obdobných zařízení.

2. Johann Schrott

Konkurent Vincenze Priessnitze, narozený roku 1789 v České Vsi. Po přestěhování do Lipové se živil jako vlastní hospodář na statku, po seznámení s Priessnitzovým učením vytvořil vlastní a modifikovaný systém léčby, který se lišil zejména přístupem k dietním nařízením a možností požívat alkohol. Ačkoliv jím vybudované lázně v Lipové nikdy nedosáhly věhlasu těch gräfenberských, do dějin medicíny a historie zdejšího kraje se nesmazatelně zapsal.

3. Adolf Raymann

Jako syn Josefa Raymanna, jesenického obchodníka, se spolupodílel na zakládání zdejší textilní továrny. Spolu s otcem uzavřel v roce 1819 smlouvu s vídeňskou podnikatelskou rodinou Regenhartů, která významně pomohla rozvoji fabriky, jež se stala dodavatelem na císařský dvůr ve Vídni, získávala ocenění na světových výstavách a obchodovala takřka na všech kontinentech. Adolf Raymann, podobně jako jeho otec, usedl rovněž do křesla jesenického starosty a zasloužil se výrazně o rozvoj města.

4. Karl Ditters z Dittersdorfu

Známý rakouský klasicistní hudební skladatel žijící v 18. století. Po seznámení s biskupem Schaffgotschem přesídlil na zámek Jánský vrch, kde tvořil a vedl hudební orchestr. Za zásluhy získal od biskupa šlechtický titul a rovněž jmenování do vysokých úřednických funkcí, jako byl např. jesenický hejtman. Je po něm pojmenován mezinárodní hudební festival konající v Javorníku.



5. Bernard Kutzer

Narodil se roku 1794 v Dolním Údolí. Kvůli onemocnění tuberkulózou se nemohl vyučit u skorošického sochaře Kellera, avšak díky vrozenému talentu, píli a samostudiu se postupně vypracoval na jednoho z největších umělců tohoto kraje. Zabýval se především dřevořezbami se sakrální tematikou, v čemž pak pokračovali jeho synové. Jeho díla najdeme v mnoha kostelech nejen v Jeseníkách (k nejvýznamnějším patří socha sv. Michaela ve vrbenském kostele), ale i mimo region. V Horním Údolí byl zároveň organizátorem kulturních a společenských akcí. Zemřel v roce 1864.

6. Anton Kajetán Latzel

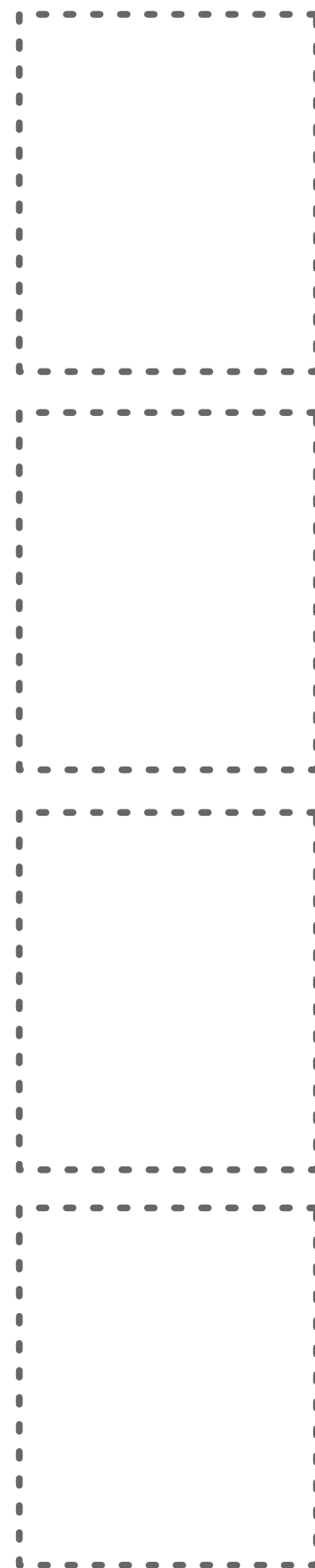
Významný průmyslník narozený v roce 1818 ve Skorošicích v rodině obchodníka s přízí. Po studiích a cestách se usadil ve Vápenné, kde podnikal rovněž s vápnem. Pro tento účel postavil kruhovou vápennou pec, vůbec první ve Slezsku. Mimo to založil v Bernarticích cukrovar a v Písečné vyráběl tužky. Na jeho úspěšné a prosperující podnikatelské aktivity navázali jeho potomci.

7. Johann Ripper

Důstojník rakouské armády narozený v roce 1830. Při své léčbě v gräfenberských lázních se seznámil s dcerou Vincenze Priessnitze. Po jejich sňatku a jeho pensionování se staral o udržování odkazu svého tchána a zvelebování lázní v podobě pomníků, pramenů apod. Podílel se rovněž na vybudování železnice z Hanušovic do Jeseníku a spoluzaložil a vedl Moravsko-slezský sudetský horský spolek.

8. Viktor Heeger

Muž mnoha profesí, spisovatel, básník, politik i lyžař, se narodil roku 1858 ve Zlatých Horách, jako malý s matkou a sourozenci přesídlil do Opavy, kde vystudoval učitelský ústav. Za doby působení v Bruntále začal aktivně literárně tvořit, především humorné příhody z loveckého života, ale i poezii. Rovněž propadl lyžování, jehož se stal výrazným regionálním propagátorem. Roku 1897 se odstěhoval do Brna, kde byl zvolen poslancem Říšského sněmu za německé nacionály. Na Rejvízu založil divadelní společnost, která jeho hry (v místním nářečí) hrála dokonce až ve Vídni. V roce 1921 se usídlil v domě zvaném Koppenhaus v jesenických lázních, kde tvořil legendární fejetony Koppenbriefe. Zemřel v Opavě roku 1935.



9. Josef Neugebauer

Pocházel z Dolní Lipové. Poté co v Olomouci dokončil teologická studia, vrátil se jako farář do rodného kraje, nakonec zakotvil v Jeseníku. Zde se věnoval sociální a charitativní činnosti, psal články, inicioval výstavbu či obnovování kostelů. Významně se podílel na založení jesenického muzea na počátku 20. století, do jehož sbírek přispěl řadou cenných předmětů. Zemřel roku 1926.

10. Alois Nebel

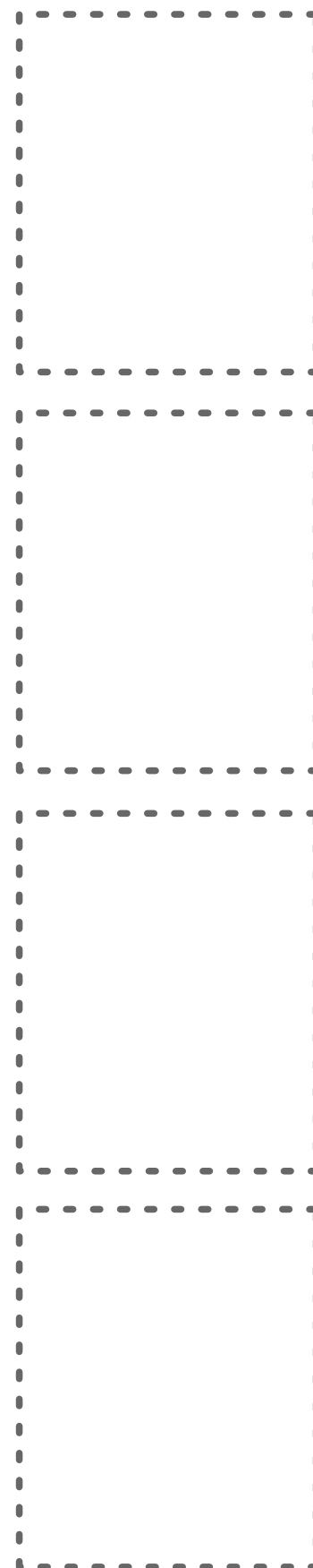
Fiktivní komiksová (a posléze i filmová) postava výpravčího z nádraží Bílý Potok (předobrazem se stala stanice v Horní Lipové, kde dnes můžete vidět smyšlenou ceduli), kterou vytvořil jesenický rodák, zpěvák a výtvarník Jaromír Švejdík a spisovatel Jaroslav Rudiš. Dílo silně zpopularizovalo mezi (nejen) českým publikem zdejší kraj a jeho svéráznou atmosféru.

11. Josef Lowag

Nejvýznamnější sběratel pověstí z Jeseníků se narodil roku 1849 v Mnichově u Vrbna, vyučil se v oboru hutnictví a ve své době platil za jednoho z největších odborníků na hornickou činnost a geologii Jeseníků. Nesmrtelnost si ale získal svou literární činností. Ve svých „Pradědových pověstech“ nebo „Slezských lidových a hornických pověstech“ zaznamenal specifické tajemné příběhy, které si místní horalé vyprávěli, a i díky němu se nám tak dochovala významná část původní lidové slovesnosti horských oblastí. Zemřel roku 1911 ve Vrbně.

12. Miklós Wesselényi

Tato osobnost se na Jesenicku sice nenarodila, značnou měrou však přispěla k rozvoji Jeseníku v první polovině 19. století. Na svět přišel roku 1796 do staré uherské šlechtické rodiny, v dospělosti proslul jako zastánce demokratických hodnot a bouřlivák. Za své postoje vůči monarchii byl v roce 1839 „uklizen“ do jesenických lázní na léčbu. Záhy po svém příjezdu se začal společensky angažovat – založil spolek Casino, nechal zbudovat promenádu, šermířský sál, vodovod a tři kašny. Zemřel v Budapešti roku 1850 na následky prochlazení z cesty domů přes Červenohorské sedlo.



13. Adolf Lorenz

Narodil se roku 1854 ve Vidnavě, vystudoval medicínu ve Vídni. Již za studií se začal zaměřovat na dětskou ortopedii. Když roku 1902 vyléčil dceru amerického miliardáře, získal si světovou slávu a jeho novátorské metody začaly být praktikovány stále častěji. V roce 1935 mu rodné město odhalilo pamětní desku, kterou dodnes můžeme vidět na vidnavském náměstí. Nobelova cena mu unikla o pouhý jeden hlas, získal ji až jeho syn Konrad za poznatky o přirozeném chování zvířat. Zemřel roku 1946 v dolnorakouském Altenbergu.

14. Rudolf Rittner

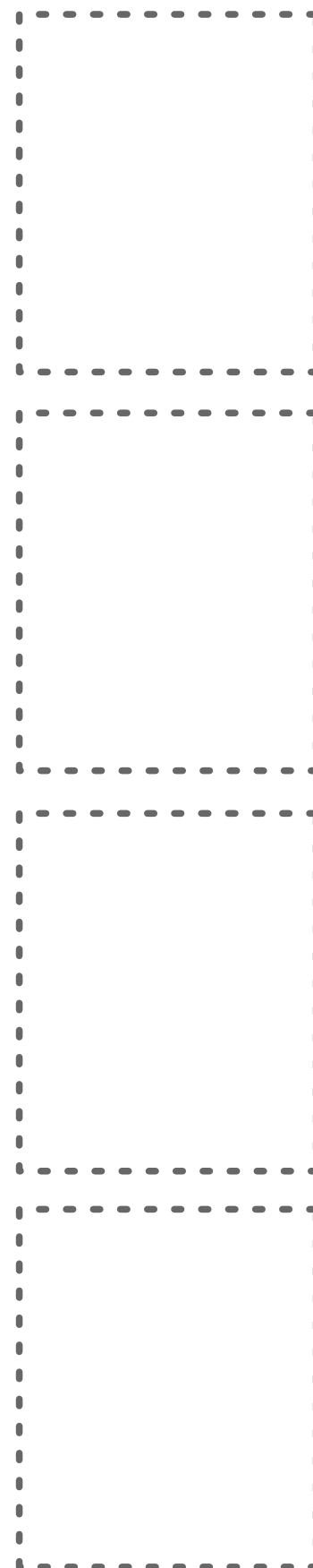
Na svět přišel v Bílém Potoce u Javorníku do starého selského rodu, již od mala jej ale lákaly múzy. Ve Vídni vystudoval obor divadelní herectví, roku 1891 zakotvil v berlínském Rezidenčním divadle, kde si svým neobvyklým hereckým projevem ihned získal slávu. V roce 1907, kdy se těšil obrovské popularitě, se však nečekaně stáhl do rodné vsi. Zde si nechal vystavět zámeček známý jako Kozí hrádek a začal sedlačit. Roku 1912 se k herectví opět vrátil, hrál i v několika filmech. Zemřel roku 1943, je pochován na místním hřbitově.

15. Josef Obeth

Jeden z nejvýznamnějších slezských sochařů původem z Terezína u Mikulovic, narozený v roce 1874. Je známý zejména pro své pomníky obětem první světové války. Jeho patrně nejznámější dílo v kraji představuje pomník Vincenze Priessnitze v jesenických Smetanových sadech. Po druhé světové válce byl odsunut a do své smrti v 87 letech žil v německém Säckingenu.

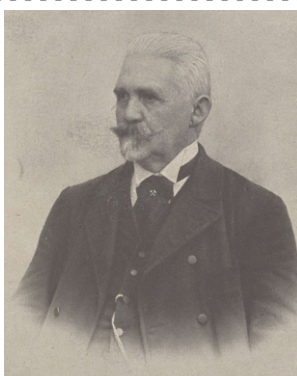
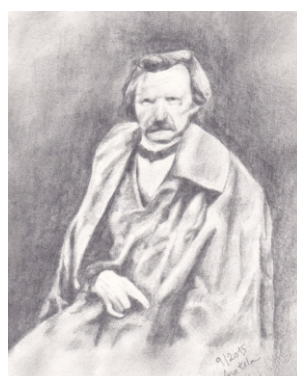
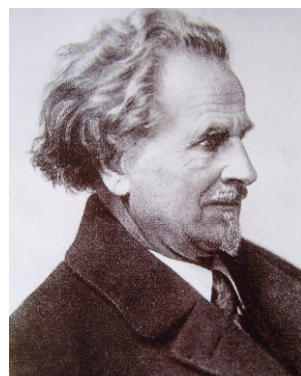
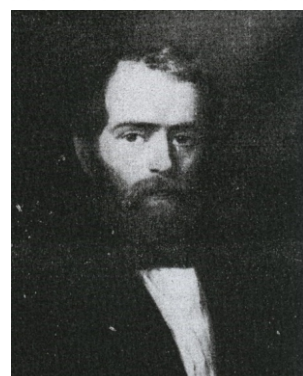
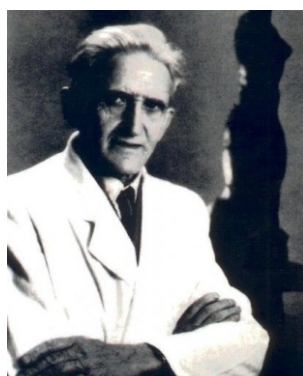
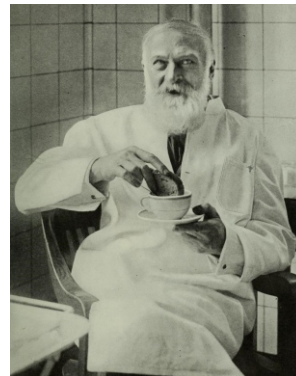
16. Engelbert Kaps

Akademický sochař narozený v roce 1888 v Jeseníku. Po absolvování kamenické školy v Supíkovcích studoval na vídeňské Akademii. Poté se usadil a tvořil v Jeseníku a následně v ateliéru v Supíkovcích, kde zastával rovněž funkci starosty. Tvořil především busty, náhrobky a památníky. Za zmínku stojí lavice „Germáni se vracejí z lovu“, která byla původně umístěná v jesenickém městském parku, kde však takřka podlehla vandalskému ničení. Po jejím zrekonstruování v nedávných letech byla přenesena do areálu lázní. Engelbert Kaps byl po válce odsunut a poté žil a tvořil v bavorském Řezně.



Významné osobnosti Jesenicka

Obrázky k úkolu: Významné osobnosti Jesenicka
Rozstříhej jednotlivé osobnosti a přiřaď do volného políčka vedle textu.



Významné osobnosti Jesenicka





Po přečtení textu se pokuste v hrubých obrysech zakreslit do příslušné mapy hranice oblasti. Doplňte v textu rovněž klíčová slova.

Pracuj s předloženou literaturou, nebo internetem

Sudet Fridrich II. Veliký Václava II. Jindřich z Vrba Polsku
Těšínsko Opavska Krnovska Německa 14. století Jindřich IV. Probus

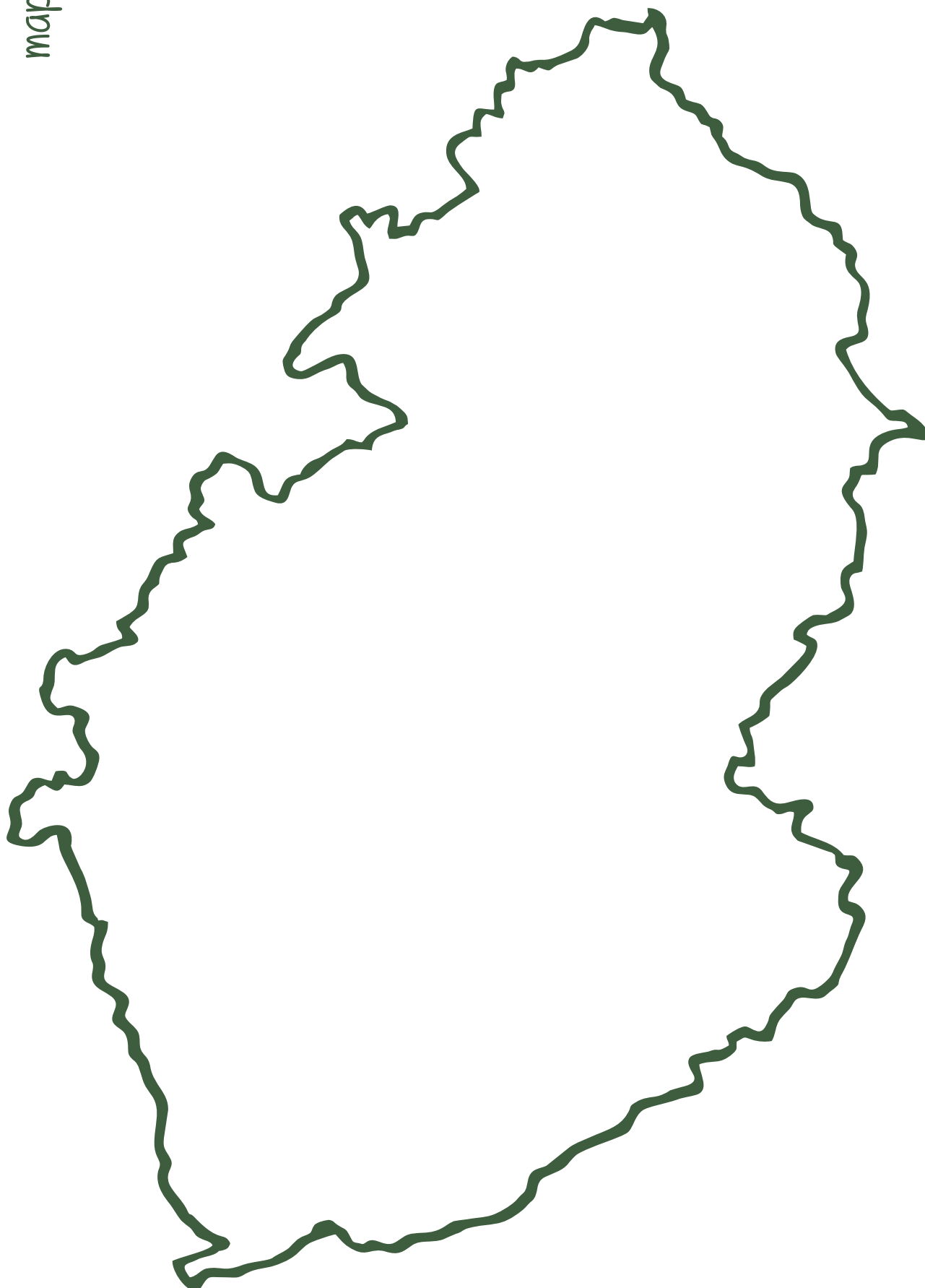
1. Od raného středověku bylo Slezsko hraniční zemí mezi Českem a Polskem, na kterém velice často docházelo ke střetům mezi oběma státy. Od 11. století patřilo slezské území pod svrchovanost polských piastovských knížat, kteří však českým Přemyslovcům platili za území poplatek, protože ti se nikdy zcela nevzdali svých nároků na dané oblasti. Slezsko se postupně začalo dělit na stále menší knížectví, kterým vládli příslušníci vedlejší větve Piastovců. Za vlády předposledního krále z rodu Přemyslovců,, se mu některá slezská knížata poddala (uznala lenní závislost) a tento proces dovršil Jan Lucemburský a Karel IV., kteří postupně připojili zbývající knížectví. Slezsko se tak během stalo vedle Českého království a Moravského markrabství jednou ze zemí Koruny české. **Pokuste se zakreslit do mapy1 hranice Slezska a vyznačte města Vratislav (centrum Dolního Slezska) a Opolí (centrum Horního Slezska).**

2. Dnešní okres Jeseník byl součástí jednoho ze slezských knížectví – niského. To vzniklo na přelomu 13. a 14. století poté, co toto území, zčásti neosídlené, začal kolonizovat vratislavský biskup. Narazil však přitom na odpor knížete, který si na oblast činil nárok. Po dlouholetém krvavém boji mezi nimi došlo ke smíru, když se kníže na smrtelném loži vzdal území ve prospěch biskupa. O několik let později se další z biskupů,, prohlásil knížetem. Niské knížectví, zahrnující rovněž území Jesenicka, se tak stalo světským panstvím vratislavských biskupů. Pod vládou biskupů jako zeměpánů bylo celé území, byť později rozdělené mezi dva státní útvary, až do vzniku Československa. Majetky zde biskupství vlastnilo až do roku 1945. **Zakreslete na mapě2 hranice niského knížectví a vyznačte důležitá města – Nisu, Otmuchov, Pačkov a Grodków.**

3. Slezsko zůstalo součástí českého státu pět století. Nástup Marie Terezie na rakouský císařský trůn byl však okolními státy zpochybněn a pruský král vnesl nároky na slezské území. Rychlým vpádem v roce 1740 se Slezska zmocnil a mírem o dva roky později byla ztvrzena ztráta slezských území ve prospěch Pruska. Rakousku zůstalo pouze, část a a část niského knížectví, které vytvořily tzv. Rakouské Slezsko. Jesenicko tak bylo odděleno hraniční čarou (víceméně totožnou s dnešní hranicí) od severní poloviny knížectví. Zeměpánem obou částí zůstal nadále vratislavský biskup, církevní správa rovněž podléhala vratislavské kapitule. **Zakreslete do mapy3 hranice Rakouského Slezska. Všimněte si zejména hranice na dnešním Hlučínsku a východního území Těšínska. Vyznačte na mapě zvlášť území Kladska a pokuste se zjistit jeho zvláštnost v kontextu územního vývoje Česka.**

4. Po první světové válce a vzniku Československa zůstala většina Slezska nadále součástí (vzniklo v roce 1871 spojením Pruska a dalších menších států). Československé republice zůstalo bývalé Rakouské Slezsko, které však doznalo jistých změn. První republika získala oblast Hlučínska, které bylo mezi lety 1742–1920 součástí Pruského Slezska (odtud dodnes užívané neformální pojmenování oblasti jako tzv. Prajzsko). Naopak mladý československý stát ztratil po krátké válce s Polskem východní část Těšínska. V období druhé světové války (resp. již od roku 1938) byla většina českého Slezska součástí, které byly připojeny ke Třetí říši. Po roce 1945 se české Slezsko vrátilo zpět českému státu, zatímco zbývající většina Slezska připadla v rámci posunu jeho západních hranic. Nic na tom nezměnily ani české nároky požadující zpět svou historickou zemi. **Do již zpracované mapy3 doplňte území Hlučínska a vyznačte hraniční čáru na Těšínsku.**

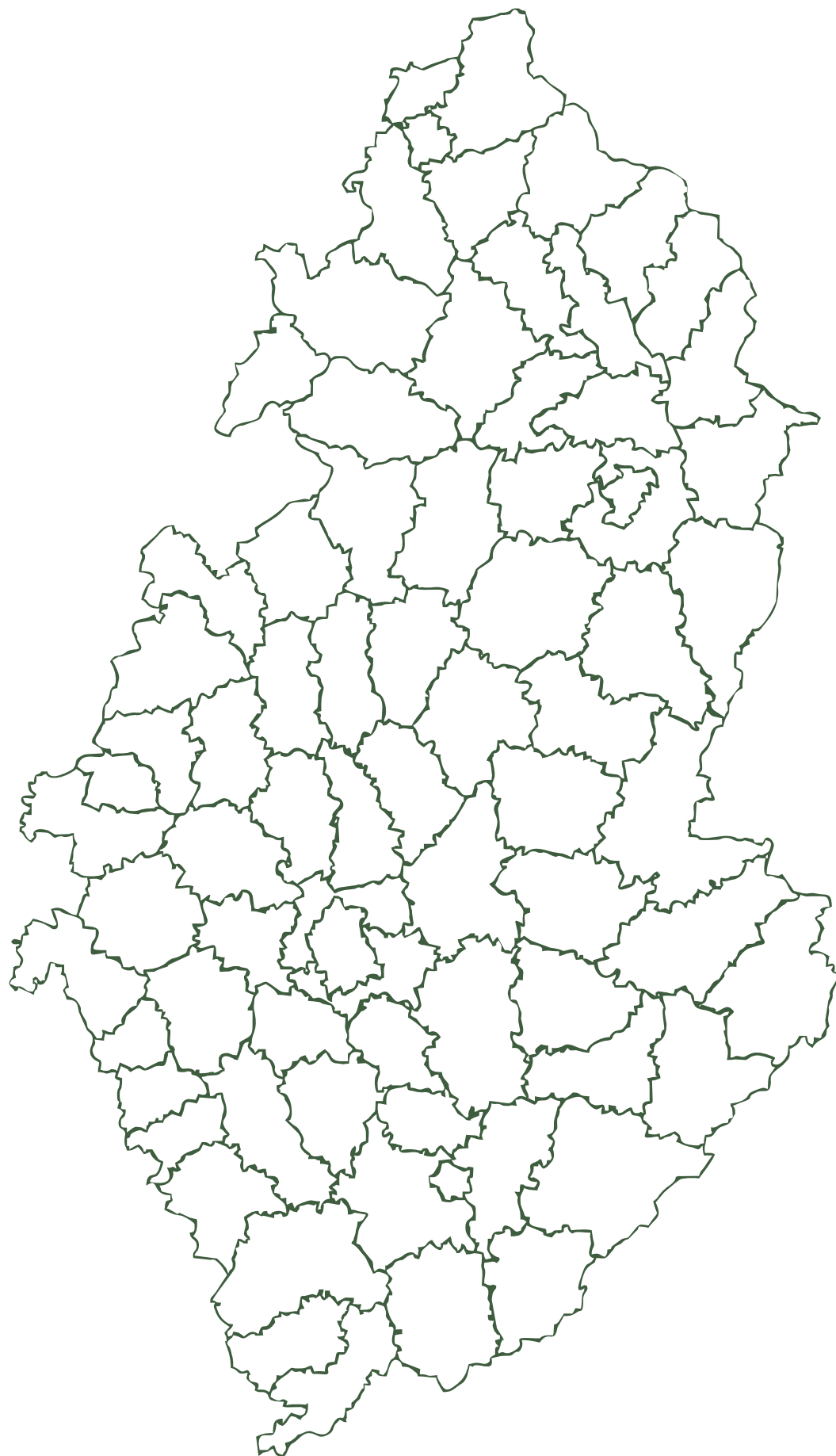
mapa



mapa2

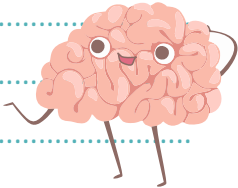


mapa3



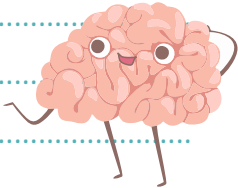
MÍSTO PRO TVÉ POZNÁMKY

A series of horizontal dotted lines for writing notes.



MÍSTO PRO TVÉ POZNÁMKY

A series of horizontal dotted lines for writing notes.



Jesenicko v kostce

historie

Pracovní listy s regionální tematikou byly vytvořeny k aktivitě Jesenicko v kostce, která se konala ve školním roce 2020/2021 v rámci projektu MAP rozvoje vzdělávání ORP Jeseník II, registrační číslo CZ.02.3.68/0.0/0.0/17_047/0009718.

Cílem této aktivity je podpora patriotismu v základním vzdělávání. Pracovní listy jsou určeny pro II.stupeň ZŠ jako pomůcka pro pedagogy biologie, dějepisu, zeměpisu apod. Byly vytvořené ve spolupráci s pracovníky Vlastivědného muzea Jesenicka.

Název nakladatelství a adresa: Město Jeseník

Masarykovo nám. 1/167 790 01 Jeseník

Autor: Mgr. Jan Petrásek

Grafická úprava a tisk: Wazy.cz, Za Podjezdem 495 790 01, Jeseník

Vydáno: září 2021

 : www.vzdelavanijesenicko.cz

 : Vzdělávání Jesenicko

vlasti
vědné muzeum
jesenicka

vzdělávání
Jesenicko

Jeseník 
město v srdci přírody



EVROPSKÁ UNIE
Evropské strukturální a investiční fondy
Operační program Výzkum, vývoj a vzdělávání


MINISTERSTVO ŠKOLSTVÍ,
MLÁDEŽE A TĚLOVÝCHOVY

MAP rozvoje vzdělávání ORP Jeseník II
reg. č. CZ.02.3.68/0.0/0.0/17_047/0009718

VÝSLEDKY HISTORIE

Významné lokality Jesenicka

- | | | | |
|---|-------------------------|---------------------------------------|------------------------------|
| 1. Kaltenštejn | <i>vratislavským</i> | 10. Šerák, Jiřího chata | <i>Georgu</i> |
| 2. zlatohorské zlaté doly | <i>zlato</i> | 11. zajatecký tábor v Rudohoří | <i>ruští/sovětští</i> |
| 3. památník čarodějnických procesů | <i>čarodějnicemi</i> | 12. Biskupská Kupa | <i>Františku Josefovi I.</i> |
| 4. Enhuberův hrob | <i>krizový</i> | 13. Zámek Bílá Voda | |
| 5. kostel sv. Kříže v Javorníku | <i>renesanční</i> | 14. Tančírna | <i>Georgs-Halle</i> |
| 6. Maria Hilf | <i>sametové</i> | 15. železárna v Javorné | <i>v Paříži</i> |
| 7. zaniklá osada Kohout | <i>Priessnitz</i> | 16. náměstí ve Vidnavě | <i>lékárnu</i> |
| 8. Rejvíz | <i>chléb</i> | 17. opevnění okolo Bělé | <i>nacistického</i> |
| 9. železniční stanice Ramzová | <i>moravsko-slezské</i> | 18. klášter v Bílé Vodě | <i>piaristickému</i> |

Významné osobnosti Jesenicka

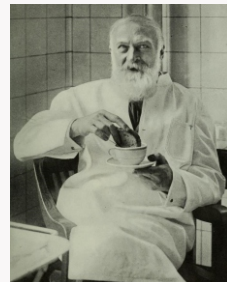
7. Johann Ripper



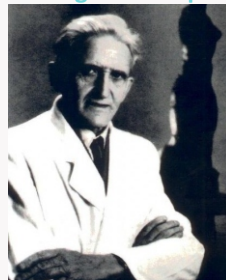
9. Josef Neugebauer



12. Miklós Wesselényi 13. Adolf Lorenz



16. Engelbert Kaps



14. Rudolf Rittner



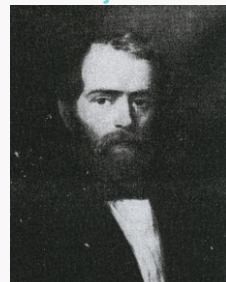
2. Johann Schrott



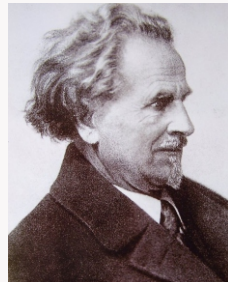
8. Viktor Heeger



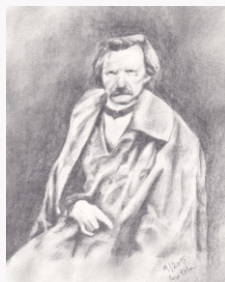
6. Anton Kajetán Latzel



15. Josef Obeth



5. Bernard Kutzer



4. Karl Ditters z Dittersdorfu



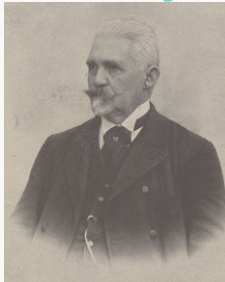
1. Vincenz Priessnitz



3. Adolf Raymann



11. Josef Lowag



10. Alois Nebel



VÝSLEDKY HISTORIE

DOPLŇOVACÍ CVIČENÍ

1. *Václav II*
14. století
2. *Jindřich IV. Probus*
Jindřich z Vrbna
3. *Fridrich II. Veliký*
Těšínsko
Opavska
Krnovska
4. *Německa*
Sudet
Polsku

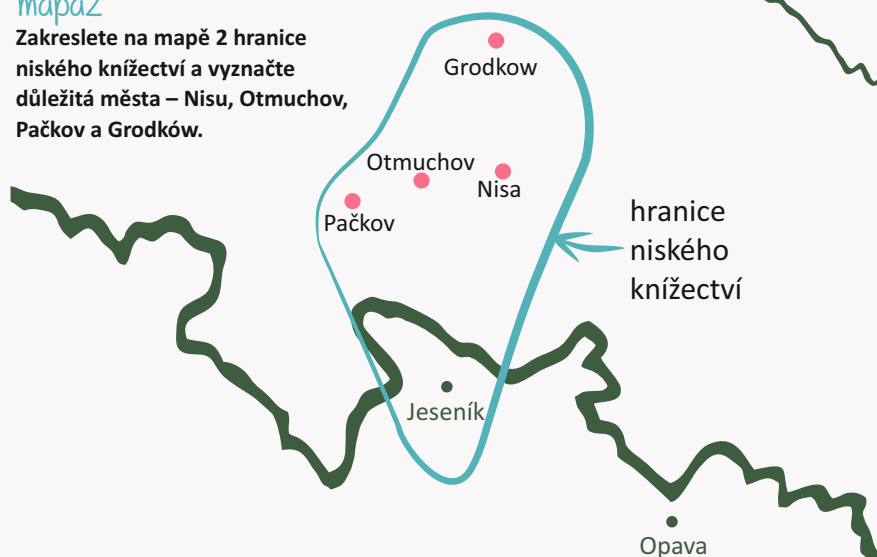
mapa1

Pokuste se zakreslit do mapy 1 hranice Slezska a vyznačte města Vratislav (centrum Dolního Slezska) a Opolí (centrum Horního Slezska).



mapa2

Zakreslete na mapě 2 hranice nízkého knížectví a vyznačte důležitá města – Nisu, Otmuchov, Pačkov a Grodków.



mapa3

Zakreslete do mapy 3 hranice Rakouského Slezska. Všimněte si zejména hranice na dnešním Hlučínsku a východního území Těšínska. Vyznačte na mapě zvláště území Kladsko a pokuste se zjistit jeho zvláštnost v kontextu územního vývoje Česka.

